

Ansichtsexemplar zum

„Noten ABC“

ES 3007

Ausgewählte Beispielseiten  
zum Lernteil und zum Übungsteil

Edition



Symphonia

# Zum Gebrauch des Hefts: Siehe abgedrucktes Vorwort des Hefts

## **Vorwort**

Das vorliegende Heft ist der Lern- und Übungsteil der Reihe „*Das Noten-ABC*“, die aus diesem Heft sowie einem Spielheft (praktischer Teil) besteht. Es ist ein Noten-Grundkurs, der sowohl ins Notenlesen als auch ins Spielen der gelernten Noten auf dem Klavier einführt. Als Grundkurs ist „*Das Noten-ABC*“ als Ergänzung zu der im Unterricht verwendeten Klavierschule konzipiert und besonders für diejenigen Schüler gedacht, die nicht schon durch musikalische Früherziehung oder vergleichbare Kurse das Notenlesen erlernt haben.

Der Übungsteil und das Spielheft haben denselben Aufbau: Das Notenlesen beginnt beim c1 – der Note, die die Verbindung zwischen Bass- und Violinschlüssel darstellt. Vom c1 ausgehend wird der Tonraum Schritt für Schritt erweitert. So sollten im Unterricht beim Lernen und Einüben der jeweils neuen Noten die Lese- und Schreibübungen mit den entsprechenden Übungen des Spielhefts kombiniert werden.

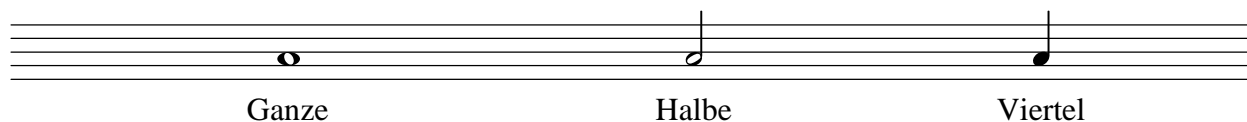
Warngau, im Juli 2005

Susanne Schieder

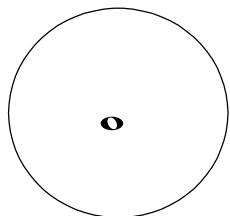
Beispielseiten aus dem Lernteil

# Die Notenwerte

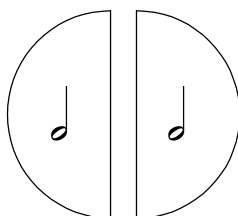
Die Form der Noten zeigt, wie lange ein Ton klingt:



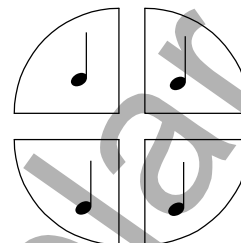
Die Teilung der Notenwerte



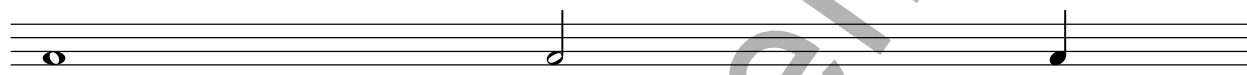
1 Ganze  
("ganzer Kuchen")



1 Ganze geteilt in  
2 Halbe



1 Ganze geteilt in  
4 Viertel



Ganze

Halbe

Viertel

= 4 Schläge  
also bis 4 zählen

= 2 Schläge  
also bis 2 zählen

= 1 Schlag

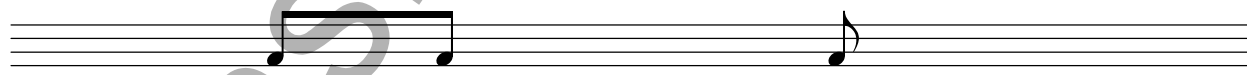
Übung zum Zählen



Zur Übung die Notenwerte klopfen, dann spielen und dabei laut mitzählen

## Achtelnote

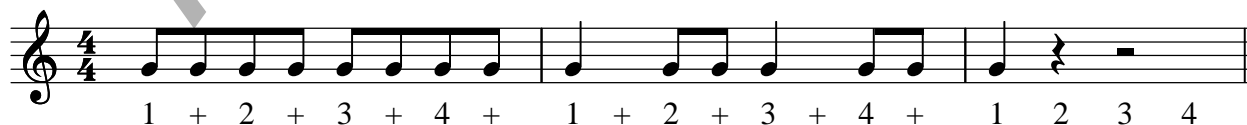
Eine Viertelnote kann in zwei Achtel geteilt werden



Achtel mit Balken,  
um zwei oder mehrere Noten zu verbinden

Achtel mit Fähnchen  
bei einzelnen Noten

Übung zum Zählen

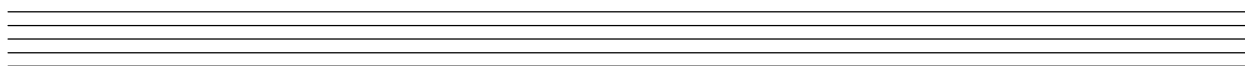


Zur Übung die Notenwerte klopfen, dann spielen und dabei laut mitzählen

## Die Notenschrift

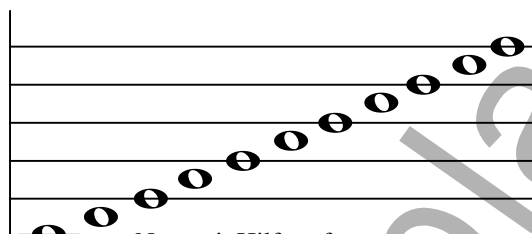
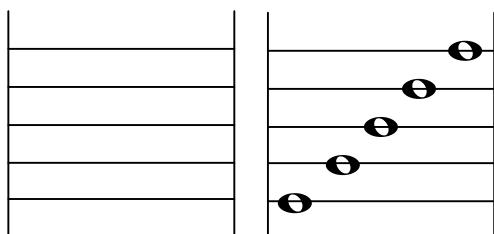
Die Noten werden in Notenzeilen geschrieben

Es gibt 5 Linien und 4 Zwischenräume. (von unten nach oben zählen wie Stockwerke im Haus)



Die Linien kann man mit den Stufen einer Leiter vergleichen.

So wie wir auf den Stufen einer Leiter stehen können, können es auch die Töne.



Die Töne können auch in den Zwischenräumen wohnen.

Note mit Hilfsstufe = "Hilfslinie"

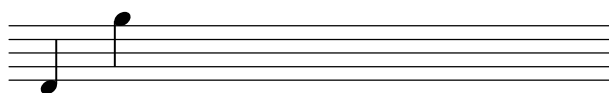
Noten auf den Linien



Noten in den Zwischenräumen



Noten unter der 1. Linie und über der 5. Linie



Noten auf Hilfslinien



## Der Notenhals

Noten unter der Mittellinie (3. Linie) haben den Hals rechts vom Kopf und nach oben.

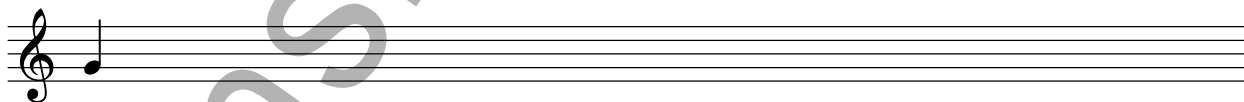
Noten auf und über der Mittellinie (3. Linie) haben den Hals links vom Kopf und nach unten.



## Der Notenschlüssel

Die genaue Tonhöhe wird durch den Notenschlüssel festgelegt

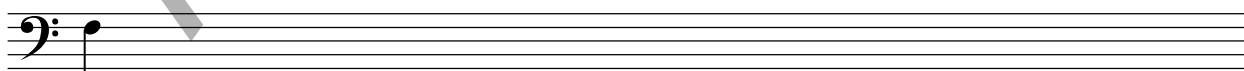
1.) Der Violinschlüssel



Schlüsselnote = g 1

-> er heißt auch g-Schlüssel

2.) Der Bass-Schlüssel



Schlüsselnote = f

-> er heißt auch f-Schlüssel

## Versetzungszeichen

Jeder Ton kann durch Versetzungszeichen verändert werden, er kann "erhöht" oder "erniedigt" werden. Das Versetzungszeichen steht exakt vor dem Notenkopf, also genau im Zwischenraum oder genau auf der Linie. So kann es nicht verwechselt werden.

Das Kreuz ( $\sharp$ ) vor der Note erhöht um einen Halbtonschritt.  
An den Notennamen wird die Silbe -is angehängt.

Two staves of music. The top staff is in treble clef and the bottom staff is in bass clef. Each staff shows a sequence of eight notes: cis, dis, eis, fis, gis, ais, his, cis. The notes are written with a sharp sign ( $\sharp$ ) before the letter name. The notes are placed on the lines and spaces of the staff to show their positions.

Das Be ( $\flat$ ) vor der Note erniedrigt um einen Halbtonschritt.  
An den Notennamen wird die Silbe -es angehängt.  
Beachte die unterstrichenen Ausnahmen!

Two staves of music. The top staff is in treble clef and the bottom staff is in bass clef. Each staff shows a sequence of eight notes: ces, des, es, fes, ges, as, b, ces. The notes are written with a flat sign ( $\flat$ ) before the letter name. The notes are placed on the lines and spaces of the staff to show their positions. The notes 'es', 'as', and 'b' are underlined.

Versetzungszeichen werden durch das Auflösungszeichen ( $\natural$ ) aufgehoben, z.B.

Two staves of music. The top staff is in treble clef and the bottom staff is in bass clef. Each staff shows a sequence of eight notes: cis, c, gis, g, fis, f, dis, d. The notes are written with a natural sign ( $\natural$ ) before the letter name. The notes are placed on the lines and spaces of the staff to show their positions.

## Vorzeichnung

Eine Vorzeichnung am Anfang der Notenzeile (hinter dem Notenschlüssel) zeigt die Tonart an.  
Sie gilt für das ganze Stück und für alle Oktavbereiche.

Hier stehen drei Kreuze auf den Linien von f, c und g. Es gilt also immer fis, cis und gis.

A single staff of music in treble clef. The key signature consists of three sharps: F#, C#, and G#. The notes are written on the staff to show their positions.

Hier stehen zwei Be auf den Linien von h und e. Es gilt also immer b und es.

A single staff of music in bass clef. The key signature consists of two flats: B $\flat$  and E $\flat$ . The notes are written on the staff to show their positions.

Beispielseiten aus dem Übungsteil



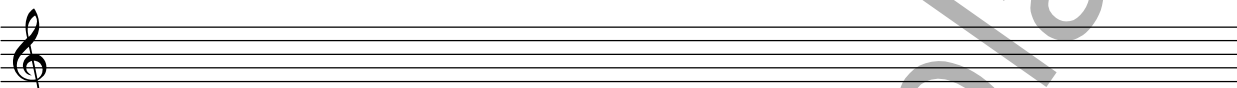


## V. Noten im Fünftonraum über dem c<sub>2</sub>

Schreibe die Notennamen unter die Noten

1 

Schreibe die Noten über die Notennamen

2   
c<sub>2</sub> f<sub>2</sub> d<sub>2</sub> g<sub>2</sub> e<sub>2</sub> f<sub>2</sub> d<sub>2</sub> c<sub>2</sub> g<sub>2</sub> f<sub>2</sub> e<sub>2</sub> d<sub>2</sub> g<sub>2</sub> f<sub>2</sub> d<sub>2</sub> c<sub>2</sub>

Lies die Notennamen laut vor

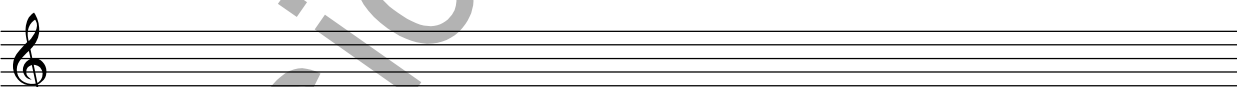
3 

## VI. Der ganze Bereich des Violinschlüssel

Schreibe die Notennamen unter die Noten. Achte auf die Oktavbezeichnungen!

1 

Schreibe die Noten über die Notennamen. Achte auf die Oktavbezeichnungen!

2   
f<sub>2</sub> g<sub>2</sub> c<sub>2</sub> f<sub>1</sub> g<sub>1</sub> d<sub>2</sub> d<sub>1</sub> e<sub>2</sub> c<sub>2</sub> g<sub>1</sub> a<sub>1</sub> h<sub>1</sub> e<sub>1</sub>

Lies die Notennamen laut vor

3 

